

E si mwen te pran vaksen BCG?

Menm si ou te pran vaksen BCG-a, ou ka fè yon tès TB sou po.

Moun ki te pran vaksen BCG-a ka toujou vin enfekte ak jèm TB-a.

¿Ki sa ki Basil Kalmèt-Gerin (BCG)?



BCG se yon vaksen yo bay pou pwoteje moun kont tibèkiloz (TB). Yo PA itilize BCG nan Etazini pou evite TB. Anjeneral yo bay li nan peyi ki gen anpil ka

TB. Vaksen BCG-a pa kapab "ba-ou tibèkiloz (TB)."

Pou kisa yo te ban-mwen BCG?

Nan peyi kote gen anpil ka TB, yo bay vaksen BCG-a anjeneral a tibebe ak timoun ki tou piti pou anpeche yo vin malad anpil ak TB. Li pa pwoteje granmoun.

Èske vaksen BCG-a mache?

Gen anpil lòt vaksen BCG ke yo itilize nan lemond. Genyen ki pwoteje tou piti kont tibèkiloz (TB) ki nan sèvo kay jèn timoun. Pa gen anpil chans li ka pwoteje moun apre anpil ane yo pran li. Men geyen nan vaksen BCG ki pa bay okenn pwoteksyon ditou.

Konbyen tan vaksen BCG-a dire?

Si vaksen BCG-a ta menm mache, li ap selman pwoteje yon moun anjeneral pou kelke zane.

Si mwen te pran BCG èske mwen ka toujou fè yon tès TB sou po?

Wi. Yon tès TB sou po kapab detekte jèm tibèkiloz-la (TB) andedan kò-ou. Si ou gen jèm TB-a andedan kò-ou, tès-la ap pozitif.

Èske vaksen BCG-a ka lakòz mwen gen yon tès TB sou po ki pozitif?

Si yo te ba-ou BCG-a plizyè ane de sa, yon tès TB sou po ki pozitif kounye-a gen anpil chans pou li vle di ke ou gen jèm TB-a nan kò-ou.

Èske yon tès TB sou po ki pozitif vle di ke BCG-a ap mache?

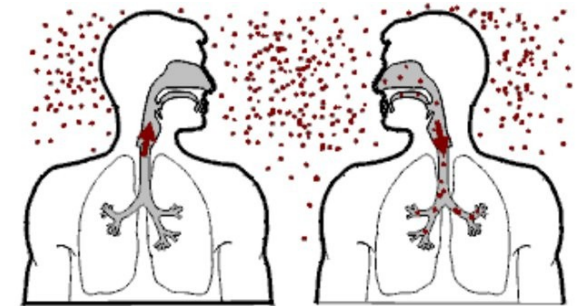
No. Yon tès TB sou po ki pozitif vle di ke gen anpil chans pou-ou gen jèm TB-a nan kò-ou.

Bon nouvèl-la!

Si ou gen jèm maladi tibèkiloz-la (TB) nan kò-ou, ou ka pran medikaman kounye-a pou rete an sante.



KISA KI TB?



Tuberculosis Clinic
Preston Family Building, 5th Floor
732 Harrison Avenue
Boston, MA 02118
Telephone: (617) 534-4967 (Randevou)
(617) 534-4875 (Enfimyè)

KISA KI TB?

"TB" se yon ti non yo bay pou maladi yo rele tibèkiloz la. Maladi sa se anbann ti jèm k'ap flote nan lè n'ap respire-a ki bay li. Lè yon moun ki gen TB-a touse, etènye oswa rele fò yo kapab simaye ti jèm sa yo nan lè-a. Si yon lòt moun respire jèm sa yo, yo kapab trape maladi tibèkiloz (TB). Maladi TB kapab fè-ou santi'w fatige, genyen tous, fièv epi swe lannwit. Anpil moun panse ke TB ka atake poumon yo sèlman. Menm si 70% moun ki enfekte ak TB genyen jèm yo nan poumon yo, TB kapab enfekte lòt kote nan kò yo tankou zo yo, sèvo ak kè.



Kèk moun ka genyen jèm TB-a nan kò yo, men yo pa malad.

Se sa yo rele yon enfeksyon TB inaktif "k'ap dòmi". Genyen lòt ki malad, epi yo genyen maladi TB ki aktif.

Ki diferans ki genyen ant TB "k'ap dòmi" ak TB "Aktif (ki reveye)"?

Enfeksyon Tibèkiloz Inaktif (LTBI) rele tou TB "k'ap dòmi" paske jèm yo rete ap dòmi toutotan ke kò-ou ka goumen ak yo, Ou ka gen yon tès TB pozitif, men yon radyografi lestomak ki mòmal si ou genyen yon TB "k'ap dòmi".

Ou pa kapab pwopaje li bay lòt moun, men si'w pran medikaman TB yo gen mwens chans pou jèm yo reveye.

Jèm TB ki aktif (**reveye**) aktif nan poumon yo oswa nan lòt pati nan kò a epi ou santi ou malad anpil. Ou ka bay lòt moun TB lè ou touse, etènye oswa lè ou rele byen fò epi jèm yo pwopaje nan lè ke lòt moun ap respire a.

Men sentòm ke moun nan ka genyen nan kò-li lè TB-a vini aktif:

Zòn Nan Kò-a	Sentòm
poumon yo	tous, krache anpil (flèm), touse san
glann nan kou	boul nan kou
zo yo	doulè nan zo oswa do
sèvo	tèt fè mal, doulè lè ou sekwe tèt -ou, kou rèd, fièv

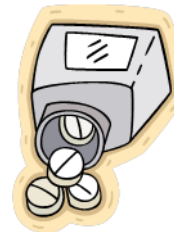
Sentòm jeneral gen ladan l tou swe lannwit, pèdi pwa ak lafyèv.

Kouman pou mwen konnen si mwen enfekte ak TB?

Yon senp tès sou bra-ou ka di si ou gen jèm TB-a nan kò-ou. Yon tès TB sou po ki pozitif anjeneral vle di ke ou gen jèm TB-a. Pafwa yo fè yon tès san tou pou wè si yon moun gen jèm TB a nan kò li. Ou ka bezwen fè plis tès ankò tankou yon radyografi lestomak oswa egzamen krache (flèm).

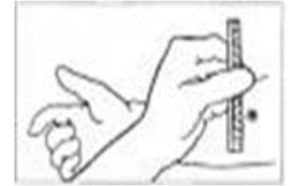
E si mwen gen TB ?

Ou kapab pran medikaman pou rete an sante. Yo kapab geri TB! Men, si ou pa pran medikaman-an, TB ka fè'w tonbe malad anpil. Menm si ou santi-w pi byen aprè lè ou kòmanse pran medikaman-an, **pa sispann** pran grenn yo jiskaske doktè'w oswa enfimyè'w di-ou pou'w sispann. Si ou sispann pran medikaman-an twò bonè, jèm TB-a ka retounen epi lè sa-a lap difisil anpil pou konbat.



Kisa ki tès TB sou po?

Tès TB sou po-a se lè yo ba'w yon piki ki mete yon ti likid tou piti jis anba po-a sou bra ou. Li fè yon ti boul ki disparèt nan 5-10 minit. Li enpòtan anpil pou tounen wè doktè'w oswa enfimyè'w nan 2-3 jou (48-72 èdtan) aprè piki-a pou yo kapab gade bra'w pou yo wè si tès po-a pozitif oswa negatif.



Li enpòtan pou yon doktè oswa yon enfimyè wè tès po ou-a 48-72 èdtan aprè yo fin fè li.

Kijan pou mwen pran swen bra mwen aprè tès-la?

- Pa kouvri kote a ak pansman oswa adezif.
- Pa fwote oswa grate kote a.

E si mwen genyen yon tès TB sou po ki negatif?

Nan pifò ka, si pa gen okenn boul kote yo te mete likid tès la, pe tèt ou pa enfekte ak TB. Yon doktè oswa yon enfimyè dwe gade kote a pou yo kapab sèten.

E si mwen genyen yon tès TB ki pozitif?

Yon tès pozitif ap tankou yon boul ki leve sou bra-ou kote yo te fè tès-la. Sa vle di pe tèt ou gen jèm TB-a nan kò-ou. Yon doktè oswa enfimyè dwe gade kote a pou mezire gwosè li. Doktè-a ka vle fè lòt tès pou wè ki kote jèm TB-a ye nan kò-a.

Bon nouvèl-la! Si ou konnen ou gen jèm TB-a, ou kapab pran medikaman ki ka konbat jèm-lan epi rete an sante.