

## Que se passe-t-il si j'ai été vacciné par le BCG ?

Vous pouvez réaliser un test cutané de dépistage de la tuberculose, même si vous avez été vacciné par le BCG.

**Les personnes qui ont été vaccinées par le BCG restent susceptibles d'infection par le germe tuberculeux.**

## Qu'est-ce que le Bacille de Calmette et Guérin (BCG) ?

Le BCG est un vaccin qui est administré pour protéger les personnes contre la tuberculose (TB). Le BCG n'est **PAS** utilisé aux États-Unis pour prévenir la tuberculose. Il est généralement utilisé dans les régions du monde où la tuberculose est très fréquente. Le vaccin

par le BCG **ne peut pas** vous « transmettre la tuberculose ».

## Pourquoi ai-je été vacciné(e) par le BCG ?

Dans les pays où la tuberculose est une maladie fréquente, le BCG est souvent administré chez le nourrisson ou le jeune enfant pour le protéger contre les formes graves de la tuberculose. Il ne protège pas les adultes.

## Le BCG est-il efficace ?

Il existe une grande variété de vaccins par le BCG dans le monde. Certains offrent une petite dose de protection contre les infections tuberculeuses du cerveau chez les jeunes enfants. Il est peu probable que la protection subsiste plusieurs années après. Certains vaccins en revanche n'offrent aucune protection.

## Combien de temps le vaccin par le BCG dure-t-il ?

Dans la mesure où le vaccin offre une quelconque protection, celle-ci ne dure généralement pas plus de quelques années.

## Si j'ai été vacciné(e) par le BCG, est-ce que je peux quand même réaliser un test cutané de dépistage de la tuberculose ?

**Oui.** Le test cutané de dépistage de la tuberculose permet de détecter la présence des germes tuberculeux dans votre corps. Si vous avez des germes tuberculeux dans votre organisme, le test sera positif.

## Le BCG entraîne-t-il un résultat positif au test cutané de dépistage de la tuberculose ?

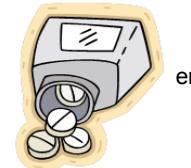
Si cela fait de nombreuses années que vous avez été vacciné(e) par le BCG, un résultat positif au test de dépistage de la tuberculose aujourd'hui signifie très probablement que vous avez des germes tuberculeux dans le corps.

## Est-ce qu'un résultat positif au test cutané de dépistage de la tuberculose signifie que le vaccin par le BCG fonctionne ?

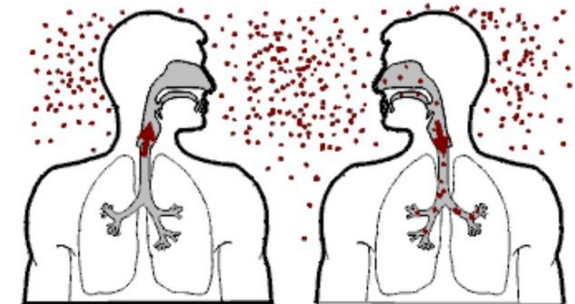
**Non.** Un résultat positif au test de dépistage de la tuberculose signifie très probablement que vous avez des germes tuberculeux dans le corps.

## Bonne nouvelle !

Si vous savez que vous avez des germes tuberculeux dans le corps, vous pouvez prendre dès maintenant des médicaments pour rester en bonne santé.



# QU'EST-CE QUE LA TUBERCULOSE ?



**Tuberculosis Clinic**  
Preston Family Building, 5<sup>th</sup> Floor  
732 Harrison Avenue  
Boston, MA 02118  
Tél. : (617) 534-4967 (Rendez-vous)  
(617) 534-4875 (Conseil)

## LA TUBERCULOSE, QU'EST-CE QUE C'EST ?

La tuberculose (TB) est une maladie qui se propage par l'intermédiaire de tous petits germes qui peuvent flotter dans l'air. Lorsqu'une personne atteinte de tuberculose tousse, crie ou éternue, elle disperse ces germes dans l'air. Si une autre personne vient à respirer l'air contenant les germes, celle-ci peut attraper la tuberculose (TB). La tuberculose peut provoquer de la fatigue, de la toux, de la fièvre et des sueurs nocturnes. On pense fréquemment que la tuberculose n'affecte que les poumons. Même s'il est vrai que dans 70 % des cas les germes de la tuberculose sont présents dans les poumons des personnes affectées, la tuberculose peut affecter d'autres organes du corps, comme les os, le cerveau ou le cœur.



Certaines personnes portent le germe de la tuberculose dans leur corps sans pour autant se sentir malades. C'est ce que l'on appelle une infection tuberculeuse latente ou « endormie ». D'autres se sentent malades parce qu'elles sont atteintes de la maladie (tuberculose active).

### **Quelle est la différence entre la tuberculose « endormie » et la tuberculose active (« éveillée ») ?**

L'infection tuberculeuse latente (ITL) est également appelée tuberculose « endormie » parce que les germes restent endormis tant que votre corps est capable de les combattre. Vous pouvez obtenir un résultat positif au test de dépistage de la tuberculose mais ne présenter aucun signe de la maladie. La tuberculose « endormie » n'est pas contagieuse. Le traitement contre la tuberculose réduit le risque que le germe « se réveille ».

La présence de germes tuberculeux actifs (« éveillés ») dans vos poumons ou dans d'autres parties de votre organisme provoque la maladie. Vous vous sentez alors très mal. Si vous toussiez, éternuez ou criez, vous pouvez projeter les germes dans l'air et transmettre la tuberculose aux autres personnes qui pourraient respirer cet air.

Voici des symptômes qui peuvent apparaître lorsque la tuberculose devient active dans le corps :

Parties du corps	Symptômes
Poumons	Toux, crachats (glaires), crachats sanglants
Glandes du cou	Grosseurs au niveau du cou
Os	Douleurs au niveau des os ou du dos
Cerveau	Maux de tête, mouvements de la tête douloureux, nuque raide, fièvre

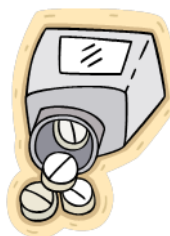
*En général, les symptômes comprennent des sueurs nocturnes, une perte de poids et de la fièvre.*

### **Comment savoir si je suis atteint(e) de tuberculose ?**

Pour savoir si des germes tuberculeux sont présents dans votre organisme, il vous suffit de réaliser un simple test sur votre bras (test cutané de dépistage de la tuberculose). Un test sanguin de dépistage est parfois pratiqué pour savoir si une personne a des germes de la tuberculose dans son corps. D'autres examens peuvent être nécessaires, comme une radiographie thoracique ou une analyse des crachats.

### **Que dois-je faire en cas d'infection ?**

Vous pouvez traiter la maladie et rester en bonne santé. La tuberculose est une maladie qui se soigne ! Mais si vous ne vous traitez pas, vous risquez de vous sentir très mal. Continuez à prendre vos médicaments même si vous sentez une amélioration après le début du traitement ; **n'arrêtez que sur ordre de votre médecin** ou infirmier. Si vous interrompez le traitement trop tôt, le germe tuberculeux peut revenir et être alors plus difficile à combattre. Les personnes atteintes de tuberculose active sont suivies de près par leur prestataire de santé, de façon à assurer qu'elles obtiennent le bon traitement et qu'elles guérissent.



### **En quoi consiste le test cutané de dépistage de la tuberculose ?**

Le test cutané de dépistage de la tuberculose consiste à injecter une petite quantité de liquide sous la peau de votre avant-bras. Une petite bulle se forme puis disparaît après 5 à 10 minutes. Il est important que vous retourniez chez votre médecin ou infirmier 2 ou 3 jours (48 à 72 heures) après l'injection pour déterminer si le résultat du test cutané est positif ou négatif. Passée cette période, il vous faudra refaire le test.



### **Comment dois-je prendre soin de mon bras après le test de dépistage ?**

- Ne pas appliquer de pansement sur le point d'injection
- Ne pas frotter ni gratter

### **Que se passe-t-il si mon test de dépistage de la tuberculose est négatif ?**

Dans la plupart des cas, si l'injection n'a pas causé de grosseur à l'endroit où le test a été appliqué, cela signifie que vous n'êtes pas infecté(e) par la tuberculose. Un médecin ou un infirmier devra vérifier l'état de votre bras pour confirmer.

### **Que se passe-t-il si mon test de dépistage de la tuberculose est positif ?**

Si une grosseur s'est formée à l'endroit où le test a été appliqué, le résultat de votre test est positif. Cela signifie que vous êtes probablement infecté(e) par la tuberculose. Un médecin ou un infirmier devra mesurer la taille de la grosseur. Il vous faudra peut-être vous soumettre à des examens supplémentaires pour déterminer où se situent les germes tuberculeux dans votre organisme.

**Bonne nouvelle !** Si vous savez que vous avez des germes tuberculeux dans votre corps, vous pouvez prendre des médicaments pour les combattre et rester en bonne santé.