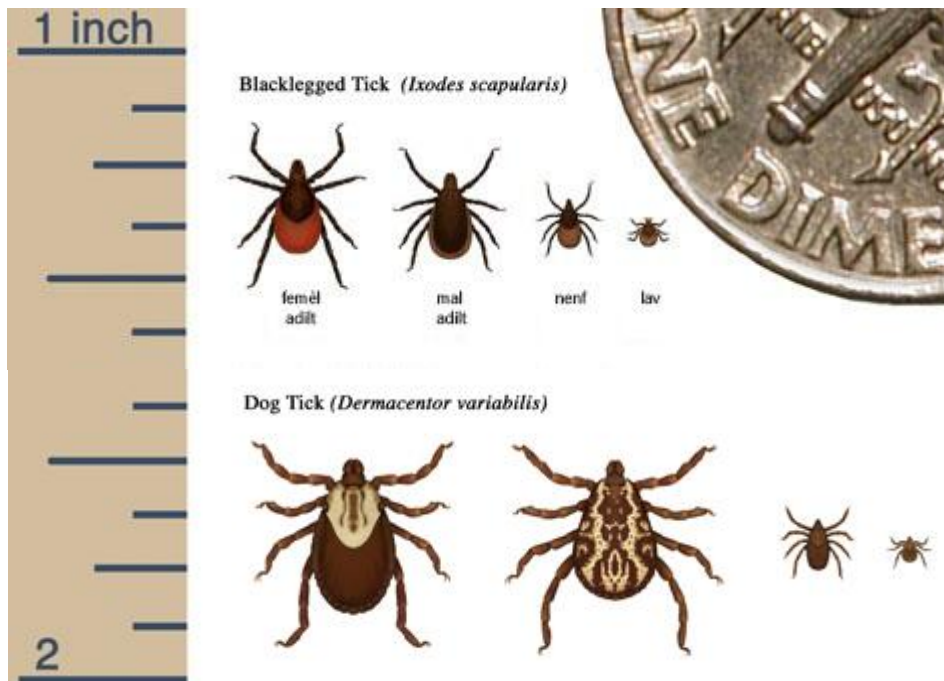




Maladi Tik Transmèt

Kisa tik ye?

Tik yo se kategori arenye ki bwè san mamifè, zwazo ak reptil. Yo jwenn tik sèf ak tik chen tout kote nan Massachusetts, epi yo ka simaye diferan mikwòb ki lakòz maladi lè yo mòde yon moun. Tik yo egziste nan twa (3) etap: lav, nenf ak adilt. Tik yo vini nan diferan gwosè. Poutèt sa, li enpòtan pou tcheke si gen tik sou kò ou avèk anpil atansyon. Jèn tik sèf yo (nenf) gen gwosè yon grenn pavo. Tik chen adilt yo mezire apeprè gwosè yon grenn melon. Toulède tik sa yo mòde moun epitou yo kapab fè moun yo mòde a malad.



Gwosè relatif anpil tik nan diferan etap lavi yo. http://www.cdc.gov/ticks/life_cycle_and_hosts.html

Ki kote yo jwenn tik yo?

Anjeneral, yo jwenn tik yo nan zòn ki gen vejetasyon epè, anpil pyebwa oswa zèb. Tik yo pa vole, oswa yo pa poze sou pyebwa oswa sou ti pyebwa ki wo yo. Yo tache nan bèt oswa moun ki pran kontak dirèk avèk yo epi yo monte anwo.

Ki maladi tik yo kapab simaye?

Tik ki nan Massachusetts yo kapab simaye maladi Lyme, babezyoz, anaplasmoz, tilaremi, ak lafyèv poupre Montay Wochez. Tout maladi sa yo ra nan Boston, sof maladi Lyme. Nan Massachusetts, moun gen maladi Lyme ak lòt enfeksyon yo pi souvan nan Cape Cod, Martha's Vineyard, ak Nantucket.

Moun pran **babezyoz** akòz yon parazit ki afekte globil wouj yo. Pifò moun ki enfekte p ap montre yo gen siy maladi a. Sentòm yo, lè yo parèt, kòmanse ofi-amezi apeprè 1 a 6 semèn apre yon tik sèf ki enfekte mòde moun nan, epi kèk nan sentòm yo kapab se lafyèv, frison, maltèt, doulè nan jwenti pye ak nan miskilati, fatig, kèplen, vomisman, doulè nan vant ak pipi ki gen koulè fonsè. Granmoun aje yo ak moun ki gen yon larat an sante oswa yon sistèm defans an sante gen plis chans pou yo gen sentòm grav yo.

KONTINYE

Maladi Lyme se yon maladi moun pran akòz bakteri (mikwòb) tik sèf enfekte ki piti anpil simaye ba moun ak bèt. Nan Massachusetts, yo jwenn tik sèf yo tout kote. Anjeneral, premye sentòm yo kòmanse nan 3 a 30 jou apre yon tik sèf ki enfekte mòde yon moun, epi kèk nan sentòm yo se ka yon gratèl k ap ogmante nan kote tik la mòde moun nan ak/oswa sentòm tankou grip.

Bakteri lakòz maladi **anaplasmoz (èlikyoz granilosité imen)** ki afekte sèten globil blan. Anjeneral, sentòm yo parèt toudenkou nan 7 a 14 jou apre yon tik sèf ki enfekte mòde yon moun, epi kèk nan sentòm sa yo se kapab lafyèv, maltèt, doulè miskilati, frison, transpirasyon, kèplen, ak vomisman. Paske sentòm yo ka vin menase lavi moun nan, li dwe chèche tretman imedyatman. Granmoun aje yo ak moun ki gen yon sistèm defans an sante gen plis chans pou yo gen sentòm grav yo.

Bakteri lakòz maladi **tilaremi** ki kapab simaye ba moun nan yon kantite fason, tankou lè yon tik chen ki enfekte mòde moun nan. Sentòm yo pa menm selon fason mikwòb yo transmèt epi anjeneral yo kòmanse ant 3 a 5 jou apre moun nan te ekspoze, menmsi yo kapab pran apeprè 14 jou. Anjeneral, moun ki enfekte apre yon tik mòde yo gen yon blesi (ilsè) sou yo ki pran anpil tan pou geri ak glann ki anfle (gangliyon lenfatik).

Lafyèv poupre Montay Wochez (RMSF) se yon maladi bakteryen ra ki prezante anjeneral kòm yon lafyèv fò avèk yon maltèt grav ak fatig nan 2 a 14 jou apre yon tik chen ki enfekte mòde yon moun. Yon gratèl ki simaye nan plamen yo ak semèl pye yo parèt souvan nan 2 a 5 jou apre lafyèv la kòmanse.

Kisa mwen ta dwe fè si mwen jwenn yon tik sou mwen?

Retire tik la sou ou avèk anpil prekosyon imedyatman. Itilize pens ki gen pwent fen pou pran tik la toupre po ou otank posib. Redi tik la dwat pou rale li avèk presyon ki estab ak lan. Pa ni peze ni tòde tik la. Pa pase kewozèn, pomad vazlin, vèni zong, oswa yon pwent alimèt ki cho pou retire tik la. Ou ka vle sere tik la pou idantifikasyon. Fè pwofesyonèl swen sante ou konnen si yon tik sèf mòde ou oswa si ou gen yon gratèl oswa lòt siy maladi apre yon tik mòde ou.

Kijan mwen kapab evite maladi tik simaye?

Pi bon fason pou evite maladi tik simaye se tcheke tèt ou ak pitit ou yo apre nou te nan yon zòn kote gen chans pou jwenn tik. Kote tik pi renmen rete se sou janm, lenn ak zèsèl, toutolon kote cheve ap pouse, epi nan oswa dèyè zòrèy. Tik sèf yo piti anpil, men yo chèche nouvo “tach wouj”.

Men kèk lòt prekosyon pou pran:

- Mete chemiz manch long ak pantalon long epi antre pye pantalon ou nan chosèt ou.
- Rad ki gen koulè pal ap ede ou wè tik ki sou rad ou anvan yo rive sou po ou.
- Rete nan mitan chemen yo lè ou nan yon zòn ki gen anpil pyebwa.
- Itilize pwodui pou pouse ensèk ki gen DEET sou po ou ki ekspoze. Li etikèt yo avèk anpil atansyon. Itilize pwodui ki pa gen plis pase 30% DEET. Pa itilize pwodui pou pouse ensèk sou tibebe yo. Lave po a avèk savon ak dlo apre ou retounen andedan lakay ou.
- Ou ka pase permethrin sou atik tankou rad pou pouse tik yo. Li etikèt pwodui a avèk anpil atansyon epi swiv enstriksyon yo pou itilize li. Pa pase li dirèkteman sou po ou.
- Pale avèk yon veterinè konsènan pi bon fason pou pwoteje bèt kay ou kont tik.
- Konnen sentòm maladi tik simaye epi wè yon pwofesyonèl swen sante si ou gen nenpòt sentòm.
- Se pa tout tik ki bay maladi, epi si yon tik mòde ou sa pa vle di ou w ap toujou gen yon maladi. Tank yon tik tache sou ou pi lontan, tank w ap gen plis chans pou li transmèt yon enfeksyon ba ou.

