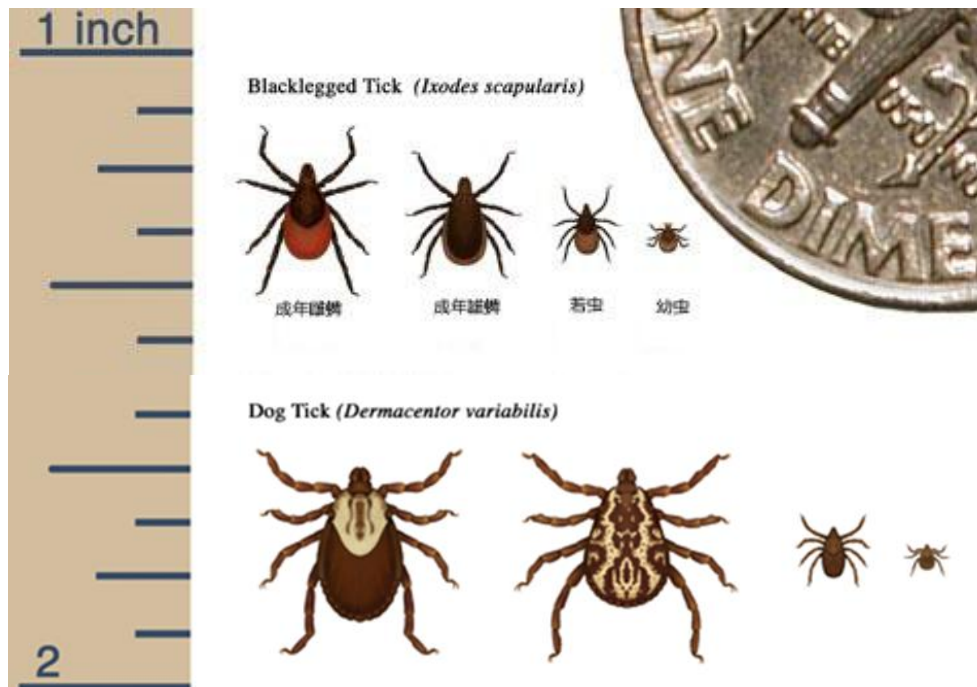




蜱传疾病

蜱

蜱是蜘蛛的“亲戚”，以哺乳动物、鸟类和爬行动物的血液为生。鹿蜱和犬蜱见于马萨诸塞州各地，它们可以通过叮咬传播各种致病病菌。蜱需经历三个生长阶段：幼虫、若虫和成虫。蜱的大小不一，因此仔细检查您身上的蜱非常重要。幼鹿蜱（若虫）为罂粟籽大小。成年犬蜱约西瓜籽大小。这两种蜱均会叮咬人，使被叮咬者患病。



处于不同生长阶段的几只蜱的相对大小。 http://www.cdc.gov/ticks/life_cycle_and_hosts.html

蜱的分布

蜱多分布在灌木丛生、树木繁茂和长满草的地区。蜱不会在树木或高高的灌木层间起飞或跳上跳下。它们会贴在与直接接触的动物或人身上，然后攀沿而上。

蜱传疾病的种类

马萨诸塞州的蜱可传播莱姆病、巴贝西虫病、边虫病、兔热病和落基山斑疹热。除莱姆病外，其他疾病罕见于波士顿。在马萨诸塞州，莱姆病及其他传染病的高发地区包括科德角、马撒葡萄园岛和楠塔基特岛。

巴贝西虫病由侵害红细胞的寄生虫引起。大多数被感染者不会出现疾病症状。如果出现症状，其在被受感染的鹿蜱叮咬后约 1 到 6 周时逐渐出现，可表现为发热、寒颤、头痛、关节和肌肉疼痛、疲劳、恶心、呕吐、腹痛和小便黄赤。老人及脾脏有问题或免疫系统不健全者更易于出现严重症状。

未完待续

莱姆病是一种由细菌（病菌）引起的疾病，由受感染的小鹿蜱传播给人类和动物。在马萨诸塞州，鹿蜱随处可见。首发症状通常在人被受感染的鹿蜱叮咬后 3 到 30 天时开始出现，可表现为叮咬部位的蔓延性皮疹和/或流感样症状。

边虫病（人粒细胞埃立克体病）由侵害某些白细胞的细菌引起。症状通常在被受感染的鹿蜱叮咬后 7 到 14 天时突然出现，可表现为发热、头痛、肌肉疼痛、寒战、出汗、恶心和呕吐。由于症状可能危及生命，请务必立即就医。老人和免疫系统不健全者更易于出现严重症状。

兔热病由细菌引起，可通过多种途径传播给人类，如被受感染的犬蜱叮咬。症状视病菌的传播途径而定，通常在接触犬蜱后 3 到 5 天时开始出现，也可能在 14 天时才开始出现。因蜱虫叮咬而被感染的人通常表现为疮疱（皮肤溃疡）愈合缓慢和腺体（淋巴结）肿大。

落基山斑疹热（RMSF）是一种罕见的细菌性疾病，通常表现为高烧并伴有严重头痛和疲劳，症状通常在被受感染的犬蜱叮咬后 2 到 14 天时出现。在发热开始后 2 到 5 天时，通常会出现蔓延至手掌和脚掌的皮疹。

在身上发现蜱虫后的应对措施

尽快小心地将蜱虫从身上移除。使用细头镊子，尽可能贴近皮肤夹住蜱虫。施加稳定轻压，将蜱虫径直拔出来。不要挤压或扭曲蜱虫。不要使用煤油、凡士林、指甲油或热火柴头来驱除蜱虫。您可能需要保留蜱虫以进行鉴定。如果您被鹿蜱叮咬，或在被蜱虫叮咬后出现皮疹或其他病征，请通知您的医疗服务提供者。

蜱传疾病的预防

预防蜱传疾病的最佳办法是在蜱虫可能分布的地方待过后检查您和您孩子的身体。它们最喜欢的部位包括下肢、腹股沟、腋窝、发际线处及耳内和耳后。鹿蜱非常小，您可以看看自己身上有没有出现新的“雀斑样”的东西。

其他防范措施如下：

- 穿着长袖衬衫和长裤，将裤脚卷入袜子中。
- 浅色衣服有助于您在蜱虫接触皮肤前在衣服上发现它们。
- 在树木尤为繁茂的地区，一直保持在道路中央行走。
- 将含有避蚊胺的驱虫剂涂于裸露的皮肤上。仔细阅读标签。儿童和成人应分别使用避蚊胺浓度不超过 30% 的驱虫产品。请勿给婴儿使用驱虫剂。回到室内后，用肥皂和水清洗皮肤。
- 可在衣物等物品上喷洒扑灭司林，驱赶蜱虫。请仔细阅读产品包装上的说明，并在使用时予以遵循。不要将扑灭司林直接喷洒于皮肤上。
- 有蜱批准的其他 EPA 驱虫剂。欲了解更多信息，请访问：<http://www2.epa.gov/insect-repellents/find-insect-repellent-right-you>
- 向您的兽医咨询宠物防蜱虫的最佳方法。
- 了解蜱传疾病的症状，如出现任何症状，请立即就医。
- 并非所有蜱虫都携带疾病，被蜱虫叮咬并不意味着您一定会得病。蜱虫粘附在身上的时间越长，被传染的几率就越高。

