



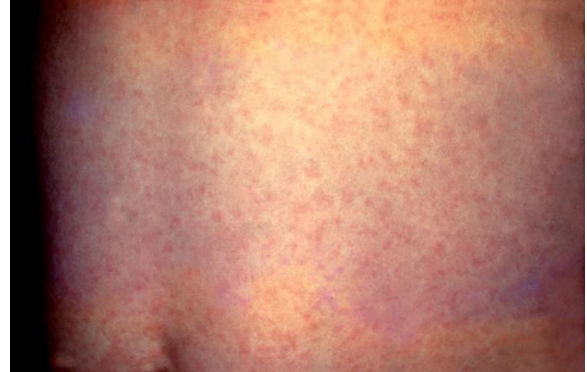
## Ribeyòl

### Kisa ribeyòl ye?

Ribeyòl (ki rele lawoujòl alman tou) se yon maladi kontajye moun pran akòz yon viris.

### Kisa sentòm yo ye?

Anjeneral, maladi ribeyòl se yon maladi ki modere. Sentòm yo kòmanse 16 a 18 jou apre yon moun ekspoze ladan. Kèk nan sentòm souvan gen ladan yo yon ti lafyè, gangliyon lenfatik yo anfle (souvan nan dèyè kou a), doulè nan jwenti pye, ak yon gratèl ki dire twa (3) anjeneral. Apeprè mwatye tout moun ki gen maladi a pa gen sentòm yo.



Patient with a generalized rash on the abdomen caused by rubella

### Èske ribeyòl danjere?

Anjeneral, ribeyòl se yon maladi modere; men, li danjere si yon fanm pran li pandan li ansent. Ribeyòl kapab lakòz malfòmasyon nan nesans tankou tibebe yo soud, yo avèg, yo gen pwoblèm kè, yo gen reta mantal, oswa yo gen pwoblèm zo anvan yo fèt. Risk sa a pi gwo nan premye trimès gwosès la. Ribeyòl kapab lakòz foskouch oswa lanmò fetis la tou. Poutèt sa, **tout** fanm ki vle fè pitit ta dwe fè doktè teste san yo pou asire yo sistèm defans yo kapab batay kont ribeyòl.

### Kijan ribeyòl simaye?

Yo jwenn viris ribeyòl nan nen ak gòj moun ki enfekte yo. Si yon moun gen kontak dirèk avèk sekresyon nen/gòj la oswa si moun nan ekspoze nan tous oswa etèniman yon lòt moun ki enfekte sa kapab simaye maladi a. Moun ki enfekte avèk ribeyòl kontajye apati 7 jou anvan jouk 7 jou apre gratèl la koumanse.

### Kimoun ki pran ribeyòl?

Nenpòt moun ki pa t janm gen maladi ribeyòl oswa ki pa t janm vaksinen kapab gen ribeyòl. Tibebe ki poko gen laj 12 mwa pi arisk paske yo pa kapab pran vaksen.

### Kijan yo detekte ribeyòl?

Ribeyòl kapab sanble avèk lòt maladi ki lakòz yon gratèl. Si ou sispèk oumenm oswa pitit ou gen ribeyòl, rele pwofesyonèl swen sante ou oswa pwofesyonèl swen sante pitit ou. Pwofesyonèl swen sante a ap evalye epi detèmine si oumenm oswa pitit ou gen ribeyòl. Pwofesyonèl swen sante a dwe rapòte tout ka ribeyòl yo (ki sispèk oswa konfime) ba Komisyon Sante Piblik Boston (617-534-5611).

### Kouman mwen kapab evite ribeyòl?

Pwoteje pitit ou yo depi ou vaksinen yo kont ribeyòl. Vaksen ribeyòl se yon pati nan vaksen MMR, ki bay pwoteksyon kont malmouton ak lawoujòl, epitou kont ribeyòl. Anjeneral, doktè yo bay vaksen MMR pou timoun lè yo gen laj 12-15 mwa epi doktè bay yo vaksen an ankò lè yo gen laj 4-6 zan. Adilt yo ak lòt timoun ki pa iminize ta dwe pran vaksen MMR. Nan Massachusetts, prèv iminizasyon kont MMR obligatwa pou timoun ale lekòl, ak nan kolèj tou. Lòt gwoup yo, sitou travayè swen sante, ta dwe iminize kont ribeyòl tou. Fanm ki planifye pou fè pitit epi ki pa iminize ta dwe pran vaksen MMR omwen 1 semèn anvan yo vin ansent.

Continued

### **Èske vaksen MMR la san danje?**

Wi, vaksen an bon pou pifò moun. Pafwa moun yo ka gen yon lafyèv, gratèl, oswa gangliyon lenfatik ki nan kou a ka anfle youn oswa de (2) semèn anvan yo pran vaksen MMR. Kapab gen reyaksyon alèjik oswa lòt efè segondè, men yo ra.

### **Kimoun ki pa ta dwe pran vaksen MMR?**

Moun ki fè alèji grav avèk jelatin, medikaman neyomisin, oswa yon dòz anvan vaksen an pa ta dwe pran vaksen MMR. Fanm ansent yo pa ta dwe pran vaksen MMR jouk apre lè yo akouche tibebe yo. Moun ki gen kansè, VIH, oswa lòt pwoblèm ki afebli sistèm defans yo ta dwe kontakte doktè yo oswa pwofesyonèl swen sante yo anvan yo pran vaksen an. Moun ki te pran san pa twò lontan oswa ki te resevwa lòt pwodui abaz san ta dwe kontakte pwofesyonèl swen sante yo anvan yo pran vaksen an. Moun ki gen lafyèv fò pa ta dwe pran vaksen an jouk apre lè lafyèv la oswa lòt sentòm yo ale.

