



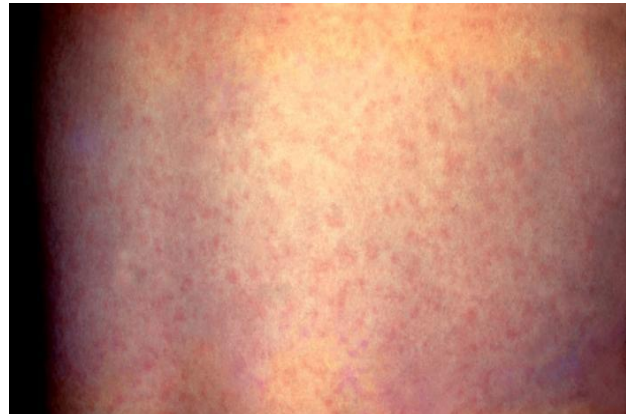
## La Rubéole

### Qu'est-ce que la rubéole ?

La rubéole est une maladie contagieuse causée par un virus.

### Quels sont les symptômes ?

La rubéole est habituellement une maladie relativement bénigne. Les symptômes apparaissent entre 16 et 18 jours après y avoir été exposé. Les symptômes courants comprennent une légère fièvre, un gonflement des ganglions (souvent à l'arrière du cou), des douleurs dans les articulations et une éruption cutanée qui dure environ trois jours habituellement. Près de la moitié des gens affectés par la maladie n'ont aucun symptôme.



Un patient avec une éruption généralisée sur l'abdomen causée par la rubéole

### La rubéole est-elle dangereuse ?

Habituellement, la rubéole est une maladie bénigne mais elle peut être dangereuse si une femme l'attrape alors qu'elle est enceinte. La rubéole peut provoquer des malformations congénitales telles que la surdit , la c civit , des probl mes cardiaques, l'arri ration mentale ou des malformations osseuses chez les b b s avant leur naissance. Le risque est le plus  lev  au cours du premier trimestre de la grossesse. La rub ole peut aussi provoquer une fausse couche ou la mort du f tus. Pour cette raison, **toutes** les femmes qui souhaitent avoir des enfants devraient avoir une prise de sang pour s'assurer qu'elles sont immunis es contre la rub ole.

### Comment la rub ole se transmet-elle ?

Le virus de la rub ole se trouve dans le nez et la gorge des personnes qui en souffrent. Un contact direct avec des s cr tions nasales ou buccales ou une exposition   la toux ou aux  ternuements d'une personne infect e peut transmettre la maladie. Les personnes qui souffrent de rub ole sont contagieuses de 7 jours avant   7 jours apr s l'apparition de l' ruption cutan e.

### Qui attrape la rub ole ?

Tous ceux qui n'ont jamais eu la maladie ou qui n'ont jamais  t  vaccin s peuvent obtenir la rub ole. Les b b s de moins de 12 mois sont plus   risque parce qu'ils ne peuvent pas  tre vaccin s.

### Comment diagnose-t-on la rub ole ?

La rub ole peut ressembler   d'autres maladies qui provoquent une  ruption cutan e. Si vous croyez que vous ou votre enfant a la rub ole, appelez votre fournisseur de soins de sant . Il ou elle devra  valuer et de d terminer si vous ou votre enfant a la rub ole. Tous les cas (suspect ou confirm ) doivent  tre rapport s par le fournisseur de soins de sant    la Commission de la Sant  Publique de Boston (Boston Public Health Commission – 617-534-5611).

(Suite)

## **Comment puis-je éviter d'attraper la rubéole ?**

Protégez vos enfants en les vaccinant contre la rubéole. Le vaccin de la rubéole est administré, en général, sous forme de vaccin appelé MMR qui protège à la fois contre les oreillons, la rougeole et la rubéole. Le vaccin MMR est en général administré aux enfants de 12 à 15 mois avec un rappel pour ceux de 4 à 6 ans. Les adultes et les enfants plus âgés qui ne sont pas immunisés devraient se faire administrer le vaccin MMR. Dans le Massachusetts, une preuve de vaccination MMR est nécessaire pour la fréquentation scolaire, y compris l'université. D'autres groupes, en particulier les travailleurs de la santé, devraient également être immunisés contre la rubéole. Les femmes qui souhaitent avoir des enfants et ne sont pas immunisées devraient se faire administrer le vaccin MMR au moins un mois avant le début de la grossesse.

## **Le vaccin MMR est-il sûr ?**

Oui, il est sûr pour la plupart des gens. Certaines personnes peuvent avoir de la fièvre, une éruption cutanée ou un gonflement des ganglions du cou entre une et deux semaines après l'administration du vaccin. Les réactions allergiques et autres complications graves ne surviennent que rarement.

## **Qui ne doit pas se faire administrer le vaccin MMR ?**

Les personnes qui ont eu des allergies graves à la gélatine, au médicament néomycine ou à une dose antérieure du vaccin ne doit pas se faire administrer le vaccin MMR. Les femmes enceintes ne doivent pas recevoir de vaccin MMR avant la naissance de leurs enfants. Les patients souffrant de cancer, du SIDA ou d'autres problèmes qui affaiblissent leur immunité doivent consulter leur médecin ou leur infirmière avant de se faire vacciner. Les patients qui ont récemment eu une transfusion ou reçu d'autres produits à base de sang doivent consulter leur médecin ou leur infirmière avant de se faire vacciner. Les personnes qui ont une forte fièvre ne doivent se faire vacciner qu'après la disparition de la fièvre et des autres symptômes.

