



Doença de Lyme

O que é doença de Lyme?

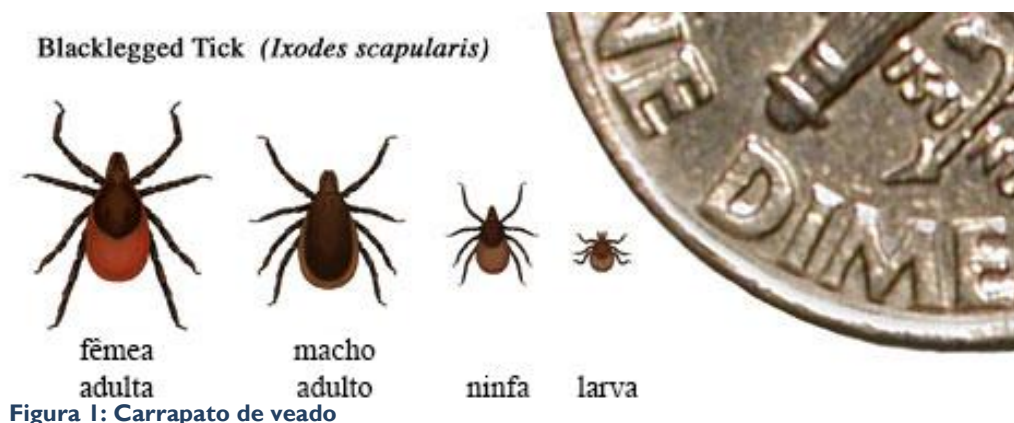
A doença de Lyme é uma doença causada por bactérias transmitidas para pessoas e animais por minúsculos carrapatos de veados infectados. É a doença transmitida por carrapatos mais frequentemente relatada nos Estados Unidos.

Onde a doença de Lyme é encontrada?

Em Massachusetts, os carrapatos de veados são encontrados em todos os lugares, mas principalmente nas áreas litorâneas, nas ilhas e no vale do Rio Connecticut. Na área de Boston, os carrapatos podem ser encontrados em áreas com gramíneas, arbustos ou árvores. A época em que a doença é mais propensa de ser transmitida é entre a primavera e o início do outono, quando os carrapatos estão mais ativos.

Como a doença de Lyme é transmitida?

Carrapatos de veados se fixam em plantas perto do solo em locais com arbustos, árvores ou gramíneas. Estes carrapatos são bastante pequenos e sobem em animais e pessoas que se encostam nas plantas. Carrapatos muito jovens, chamados larvas, que não são maiores do que o ponto final de uma frase, contraem as bactérias que causam a doença de Lyme ao picar animais infectados. Carrapatos um pouco mais velhos, chamados ninfas, que são do tamanho de uma semente de papoula, são a fase mais provável de morder humanos. Carrapatos adultos de veados também podem transmitir a doença, mas eles não são um risco tão grande como ninfas porque os adultos são menos propensos a morder humanos por serem mais fáceis de serem vistos e removidos. Carrapatos de veados são pequenos, como pode ser visto em seu tamanho comparado a uma moeda de dez centavos de dólar:



Carrapatos vivem por 2 anos e podem infectar tanto animais como pessoas. Nem todos os carrapatos têm a doença de Lyme, e ser picado por um carrapato de veado nem sempre significa que você vai contrair a doença. O carrapato deve geralmente estar fixado por pelo menos 24 horas para transmitir as bactérias, por isso remover o carrapato imediatamente irá diminuir consideravelmente as chances de ser infectado.

Quais são os sintomas da doença de Lyme?

Fase inicial (dias a semanas):

Um sintoma precoce da doença de Lyme é uma erupção cutânea geralmente onde o carrapato ficou fixado. A erupção cutânea aparece entre 3 a 30 dias após a picada. Muitas vezes começa com uma pequena área vermelha, então, se espalha, melhorando no centro, e se parecendo com uma rosca. No entanto, a erupção cutânea pode não parecer sempre com a forma descrita. Sintomas semelhantes aos da gripe, como febre, dor de cabeça, torcicolo, dores musculares e articulares, fadiga e inchaço das glândulas também são comuns nos estágios iniciais da doença de Lyme.

CONTINUAÇÃO

Embora estes sintomas iniciais geralmente costumam desaparecer sozinhos depois de algumas semanas, a pessoa ainda pode estar infectada. A erupção cutânea pode retornar em algumas pessoas em outros lugares de seus corpos, e algumas pessoas terão problemas mais graves. O tratamento precoce com antibióticos pode melhorar a erupção cutânea em dias e é importante para evitar que problemas mais graves ocorram posteriormente.

Fases posteriores (meses a anos):

Pessoas com doença de Lyme podem desenvolver sintomas em fases posteriores, ainda que nunca tenham notado a erupção cutânea em forma de rosca. Até 60% das pessoas com doença de Lyme não tratada apresentam artrite (inflamação das articulações) que vai e vem, geralmente nos joelhos, cotovelos e punhos. Algumas pessoas que não recebem tratamento desenvolvem problemas no sistema nervoso. Os problemas mais comuns incluem meningite (uma inflamação da mucosa do cérebro e medula espinal); fraqueza facial (paralisia de Bell); e fraqueza, dor, ou ambos nas mãos, braços, pés e/ou pernas. Estes sintomas podem durar meses, muitas vezes alternando entre leve e grave. Raramente, o coração pode ser afetado pela doença de Lyme, com mudanças no batimento cardíaco.

O que devo fazer se encontrar um carrapato em mim, no meu filho ou no meu animal de estimação?

Remova quaisquer carrapatos imediatamente usando uma pinça de ponta fina:

- O carrapato não deve ser espremido ou torcido, segure-o perto da pele e puxe com pressão constante. Outros métodos como a utilização de um fósforo, vaselina ou querosene não são recomendados.
- Limpe a pele em volta da picada com água e sabão ou desinfetante.
- Marque a data e o local da picada para referência futura.
- Se houver uma erupção cutânea, consulte o seu médico.

Como a doença de Lyme é tratada?

Tratamento imediato dos sintomas iniciais com certos antibióticos é um passo importante para evitar problemas posteriores e mais graves. Fale com seu médico sobre o tratamento da doença de Lyme.

Existe uma vacina humana para a doença de Lyme?

Atualmente, não existe uma vacina humana disponível para a doença de Lyme.

Como posso evitar a doença de Lyme?

A melhor maneira de se prevenir contra a doença de Lyme é evitar áreas onde carrapatos de veados provavelmente podem ser encontrados. Em geral, você pode manter números baixos de carrapatos, reduzindo locais cobertos e com sombra, mantendo a grama cortada, removendo detritos folhosos e aparando arbustos e árvores. Outras precauções a tomar são as seguintes:

- Use camisas de manga comprida e calças compridas, e coloque as pernas da calça dentro das suas meias.
- Roupas de cores claras podem ajudá-lo a detectar quaisquer carrapatos em suas roupas antes que eles atinjam a sua pele.
- Fique na parte central de trilhas quando estiver em uma área bastante arborizada.
- Use repelentes contra insetos contendo DEET na pele exposta. Leia os rótulos com atenção. Use produtos que não contêm mais que 30% de DEET. Não use repelentes de insetos em crianças. Lave a pele com água e sabão após voltar da área externa.
- Existem outros produtos repelentes de insetos, aprovados pela EPA (*Agência de Proteção Ambiental dos Estados Unidos*) para carrapatos além daqueles com DEET. Visite <http://www2.epa.gov/insect-repellents/find-insect-repellent-right-you> para encontrar o repelente certo para você.
- Sempre observe se há em você e seus filhos depois de voltar de uma área de alto risco quaisquer carrapatos que possam ter se fixado.

