



Maladi Tik

Kisa maladi Tik/Lyme ye?

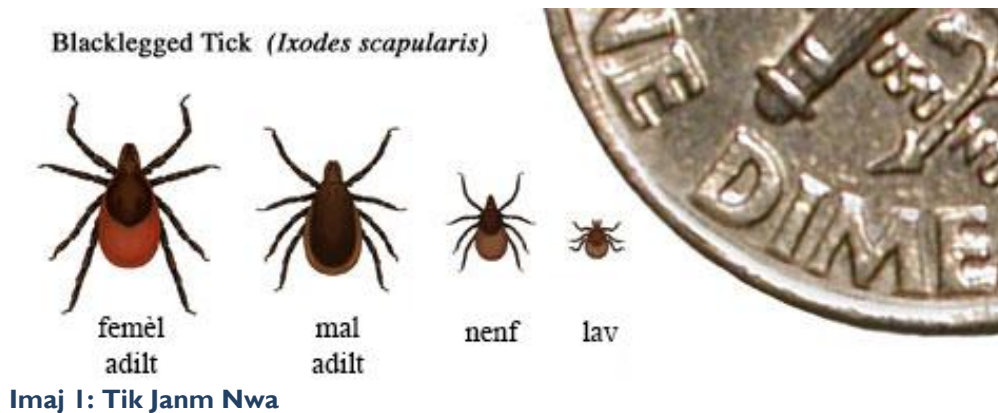
Maladi Tik se yon maladi moun pran akòz bakteri (mikwòb) jèn tik pat nwa ki enfekte ba moun ak bèt. Nan Etazini, se maladi ki soti nan tik sa a yo rapòte pi souvan.

Ki kote nou jwenn Tik yo?

Nan Massachusetts, nou jwenn tik pat nwa a yo toupatou, men sitou nan zòn bò lanmè, zile yo ak Connecticut River Valley. Nan zòn Boston an, nou jwenn tik yo kote ki gen anpil raje, bwousay, ak gwo pye bwa. Lè maladi a gen plis chans pou simaye se ant prentan ak bonè nan sezon lotòn, nan peryòd tik pi aktif.

Kouman maladi Tik simaye?

Tik pat nwa a yo kole sou plant ki pre atè a kote ki gen anpil raje, anpil pye bwa, oubyen anpil zèb. Tik sa a yo piti anpil epi yo ka monte sou bèt ak moun ki fwote kò yo sou plant yo. Jèn tik yo, sa nou rele lav yo, ki pa pi gwo pase yon pwen nan finisman yon fraz, pran mikwòb ki lakòz maladi Tik nan mòde bèt ki enfekte. Tik ki you tijan pi aje yo, sa nou rele tik nenf yo, ki gwosè yon grenn pavo, se nan etap kote yo gen plis chans pou mòde moun. Tik ki nan laj adilt yo ka transmèt maladi a tou, men yo pa tèlman danjere ke nenf tik yo paske adilt tik yo gen mwens chans pou mòde moun paske li pi fasil pou moun wè yo epi retire yo. Tik pat nwa a yo piti nan gwosè yo, lè nou konpare ak you dis santim.



Tik yo viv 2 zan epi yo ka enfekte bèt tankou moun. Se pa tout tik ki pote maladi Tik, epi lè yon tik pat nwa mòde ou, sa pa vle di ou pral toujou pran maladi a. Dabitid fòk tik la kole sou kò ou pou piti 24 èdtan pou pase mikwòb la, konsa retire tik la byen vit pral bese anpil chans pou pran enfeksyon.

Ki sentòm yo pou maladi Tik?

Premye etap (jou ak semèn):

Yon premye sentòm maladi Tik se dabitid yon gratèl kote tik la te kole a. gratèl la parèt ant 3 a 30 jou apre mòde a. Li kòmanse souvan ak yon ti kote wouj epi gaye, eklèsi nan mitan pou vin sanble ak yon donòt. Men tou, gratèl la gen dwa pa toujou parèt konsa. Sentòm tankou pou grip yo, tankou lafyè, mal tèt, kou rèd, anfleman ak doule nan miskilati and jwenti, fatig ak glann anfle, bagay sa a nou jwenn yo souvan pandan premye etap maladi Tik la.

KONTINYE

Menmsi premye sentòm sa a yo souvan ale pou kont yo apre de-twa semèn, moun nan kapab toujou gen enfeksyon an. Gratèl la ka tounen sou kèk moun nan lòt pati nan kò yo, epi kèk moun pral fè gen pwoblèm ki pi grav. Tretman bonè ak antibiyotik yo ka netwaye gratèl la nan de-twa jou epi li enpòtan pou anpeche pwoblèm ki pi grav vini pita.

Etap pi ta a yo (mwa a ane):

Moun ki gen maladi Tik kapab devlope sentòm nan etap pi ta a yo menm si yo pat janm remake yon gratèl ki gen fòm donòt. Jiska 60% moun ak maladi Tik ki pa trete gen atrit (anfleman nan jwenti) ki ale vini, dabitid nan jenou yo, koud bra ak ponyèt yo. Kèk moun ki pa pran tretman devlope pwoblèm nan sistèm nève yo. Pwoblèm ki pi komen yo se menenjit (yon anflamasyon nan pawa sèvo ak mwèl epinyè); feblès nan figi, (paralizi Bell); ak feblès, doule, oubyen tou lè de men, de bra, de pye avèk/oubyen janm yo. Sentòm sa a yo ka dire anpil mwa, souvan yo chanje ant yon ti doule piti ak yon gwo doule. Raman, maladi Tik gen dwa atake kè a, ak chanjman nan batman kè a.

Kisa mwen dwe fè si mwen jwenn yon tik sou mwen, pitit mwen oubyen bèt de konpay mwen?

Retire nenpòt tik byen vit ak yon pens ki gen pwent fen:

- Ou pa dwe tòde oubyen pran li toupre po a epi rale li tou dwat ak yon presyon ki solid. Li pa rekòmande pou itilize lòt mwayen tankou yon alimèt, pomad vazlin, oubyen kewozèn.
- Netwaye po a bò mòde a ak savon ak dlo oubyen ak dezenfektan.
- Make dat ak plas mòde a pou referans pita.
- Si ou devlope yon gratèl, ale wè doktè ou.

Kouman yo trete maladi Tik?

Tretman prese sentòm ki parèt bonè ak kèk antibiyotik se yon pa enpòtan pou anpeche pwoblèm ki pi grav pita. Pale ak doktè ou sou tretman pou maladi Tik.

Èske gen vaksen pou moun pou maladi Tik?

Pa gen yon vaksen pou moun pou maladi Tik ki disponib kounye a.

Kouman mwen ka anpeche maladi Tik?

Pi bon fason pou anpeche maladi Tik se evite zòn yo kote nou jwenn tik pat nwa a yo. An jeneral, nou ka kenbe kantite tik yo ba lè nou diminye kouvèti ak lonbray, lè nou koupe gazon, retire pil fèy ak taye pye bwa piti yo ak gwo pye bwa. Lòt prekosyon pou pran:

- Mete chemiz manch long ak pantalon long epi foure pye pantalon yo andedan chosèt yo.
- Rad ki gen koulè pal ka ede jwenn tik yo sou rad ou anvan yo rive sou po ou.
- Rete nan mitan wout yo lè ou nan zòn ki gen anpil pye bwa.
- Itilize pwodui pou pouse ensèk ki gen DEET sou po ou ki ekspoze. Li etikèt yo ak anpil atansyon. Itilize pwodui ki pa gen plis pase 30% DEET. Pa itilize pwodui pou pouse ensèk sou ti bebe yo. Lave po ou ak savon ak dlo apre ou retounen andedan kay la.
- Genyen lòt pwodui pou pouse ensèk ki pa DEET ke EPA apwouve pou tik yo. Ale nan <http://www2.epa.gov/insect-repellents/find-insect-repellent-right-you> pou jwenn pwodui pou pouse ensèk ki bon pou ou.
- Toujou tcheke tèt ou ak pitit ou yo apre ou te nan yon zòn ak gwo danje pou nenpòt tik ki te ka kole sou nou.

